

# 2022-2023 学年 学 报 告

南 交 学

二〇二三年十二

# 南 交 学

## 2022-2023 学年 学 报告

### 一、 学基 情况

#### (一) 总体思

□ (二) 人才培养

(三) 专业

89V5IB\2COVd 9B #

序号	学	专业名	专业代	所属学	批准	号	学制
----	---	-----	-----	-----	----	---	----

序号	学	专业名	专业代	所属学	批准号	学制

(四) 各全制在学情况及所占例

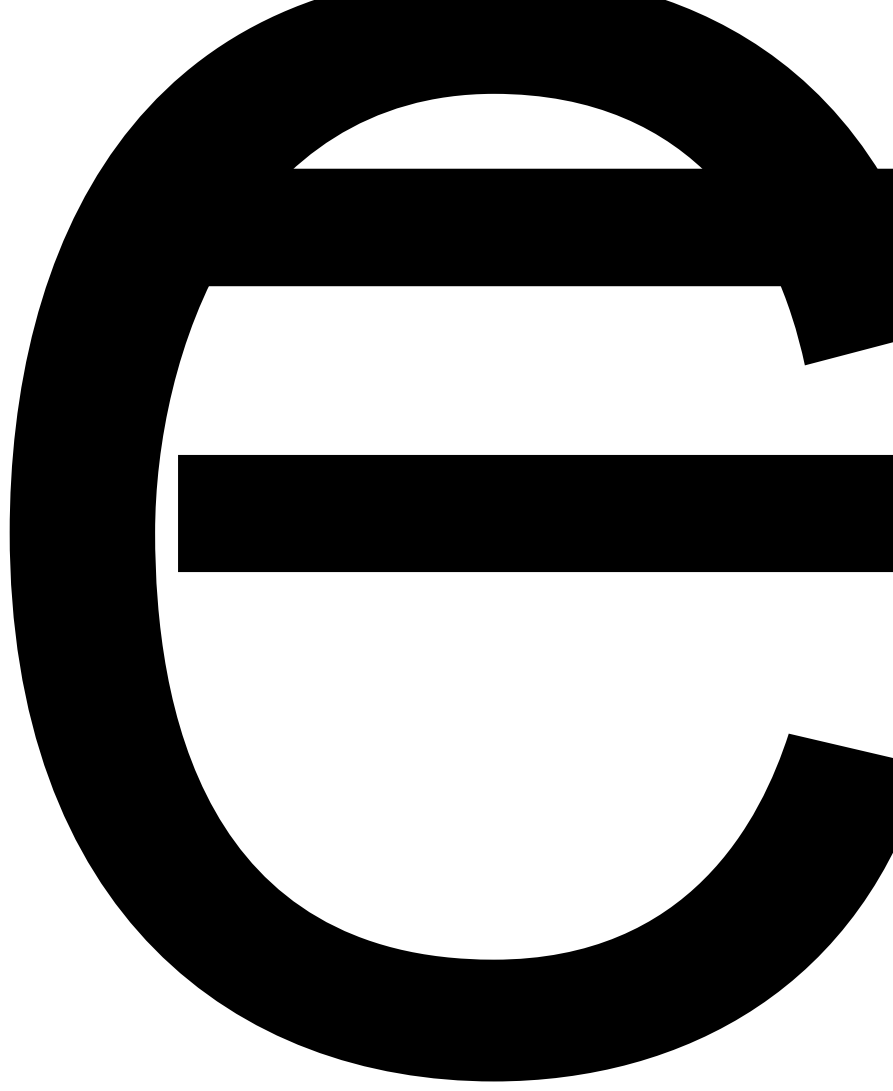
序号	学	专业	全制在	在占

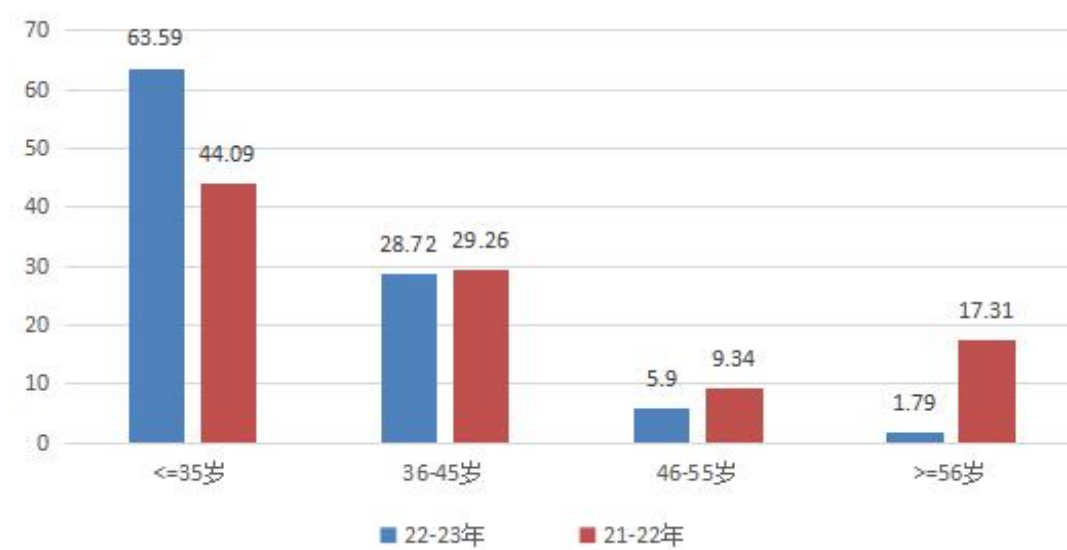
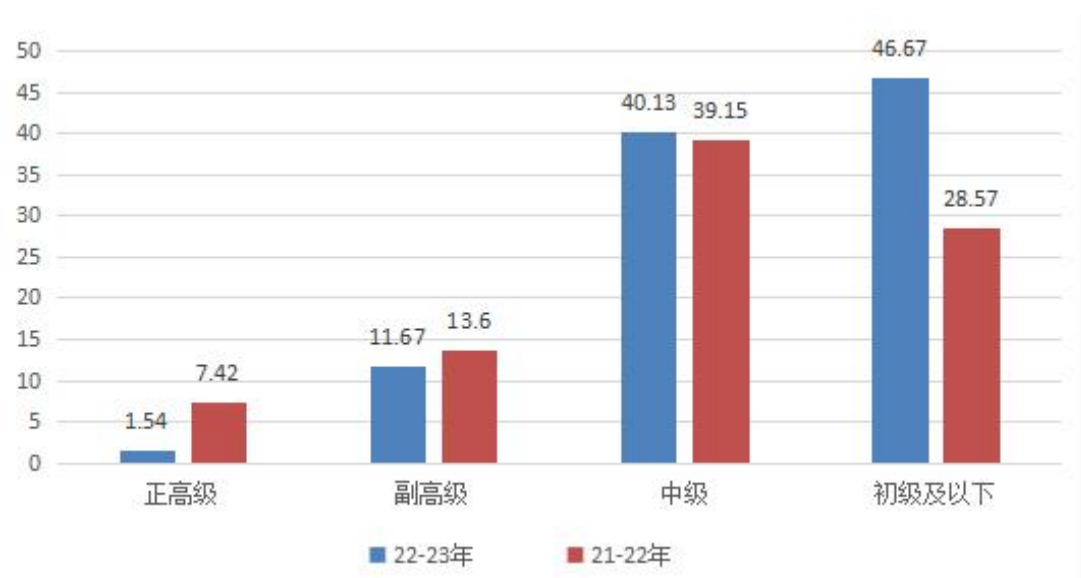
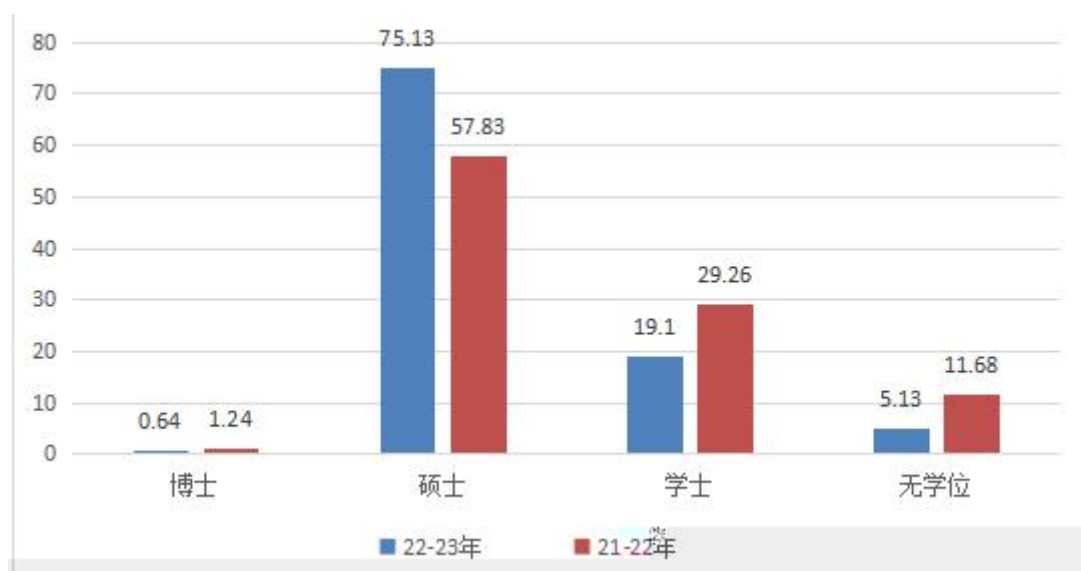



二 师 与 学 件

(一) 师 伍 及 情 况

1. 师



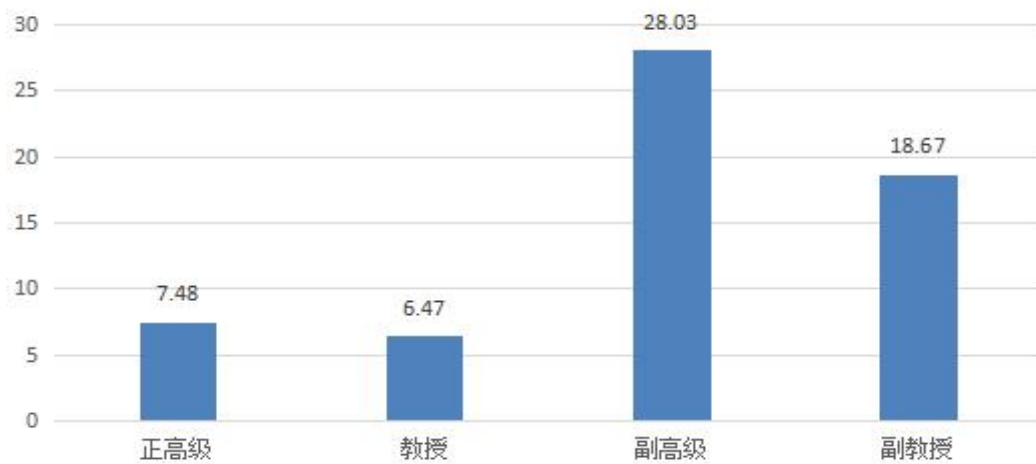




## 2. 师培

## 3. 承担 情况

## 4. 主 师情况



## (二) 学 件

### 1. 学

### 2. 学 房

别	总 (平 )	均 (平 )

### 3. 图书

### 4. 学仪器 备

## 5. 信息 及其应 情况

## 三 学建 与

### (一) 专业建

1n 增 专业

2@实~专业 优化

2. 思 建

3. 主 师情况

4. 学大

5. 一 建



(四) 人才培养 式 四

C X € +

□ 3. 大力 学 建

(六) 开 、 修 开 情况及 堂 学





学	必修学 分例(%)	修学 分例(%)	实学 分例 (%)	学	必修学 分例(%)	修学 分例(%)	实学 分例 (%)

4. 加快实 室开

5. 企共建实 学场所

6. 加强实 学基地建

(八) 业 ( )

1. 学

2. 序

3. 保

4. 抽 情况

1. 完善创 创业 体

2. 创 创业 人才培养 制

3. 师 伍和创 创业 指导 务工作

#### 四 专业培养 力

(一) 学 专业总体情况

## (二) 主 专业 况

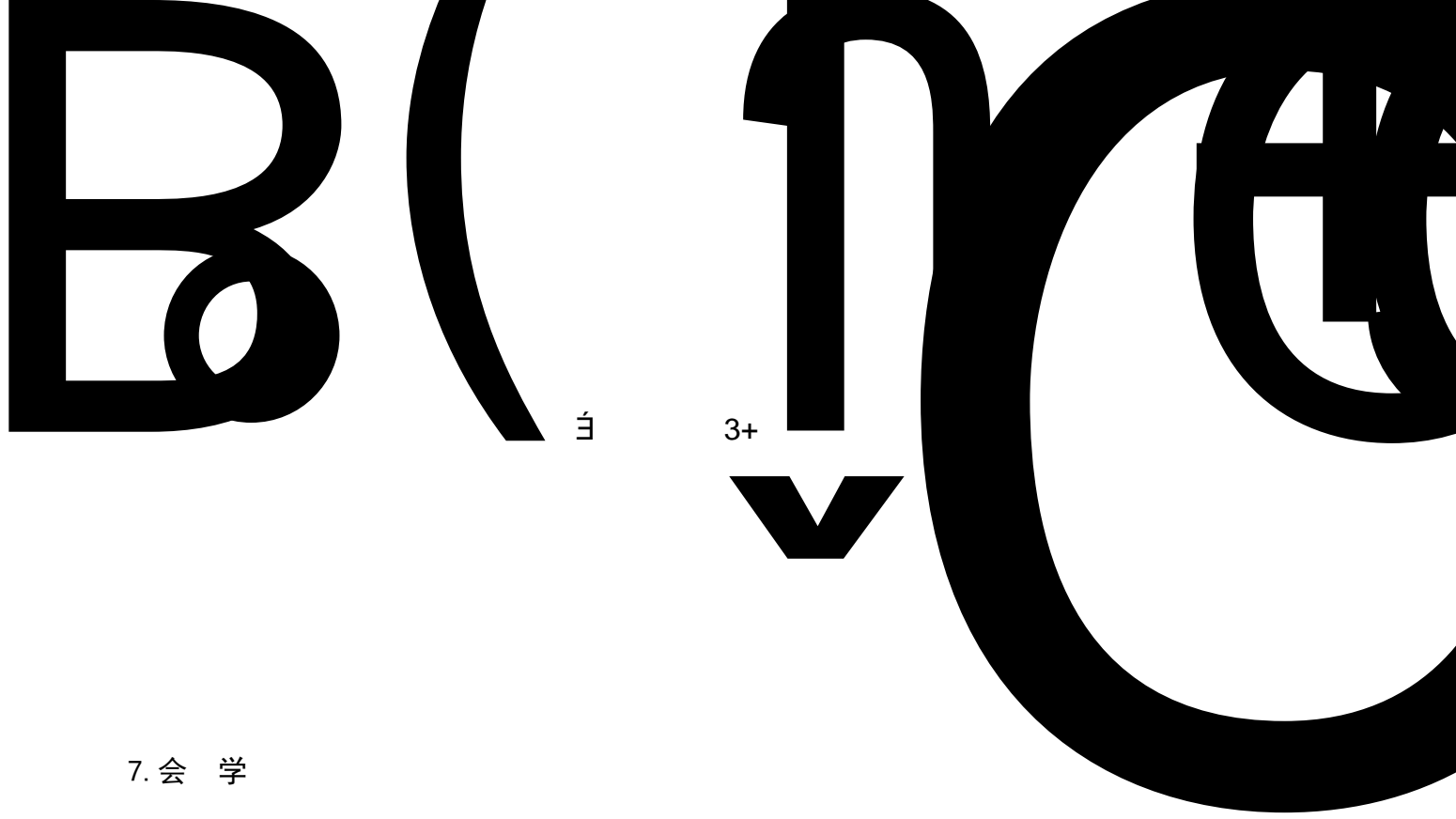
1. 信工

2. 工 及其 动化

3. 土 工

5. 制 及其 动化

6. 件工



7. 会 学

) b

g ~ 8Γ9

9.

10. 传



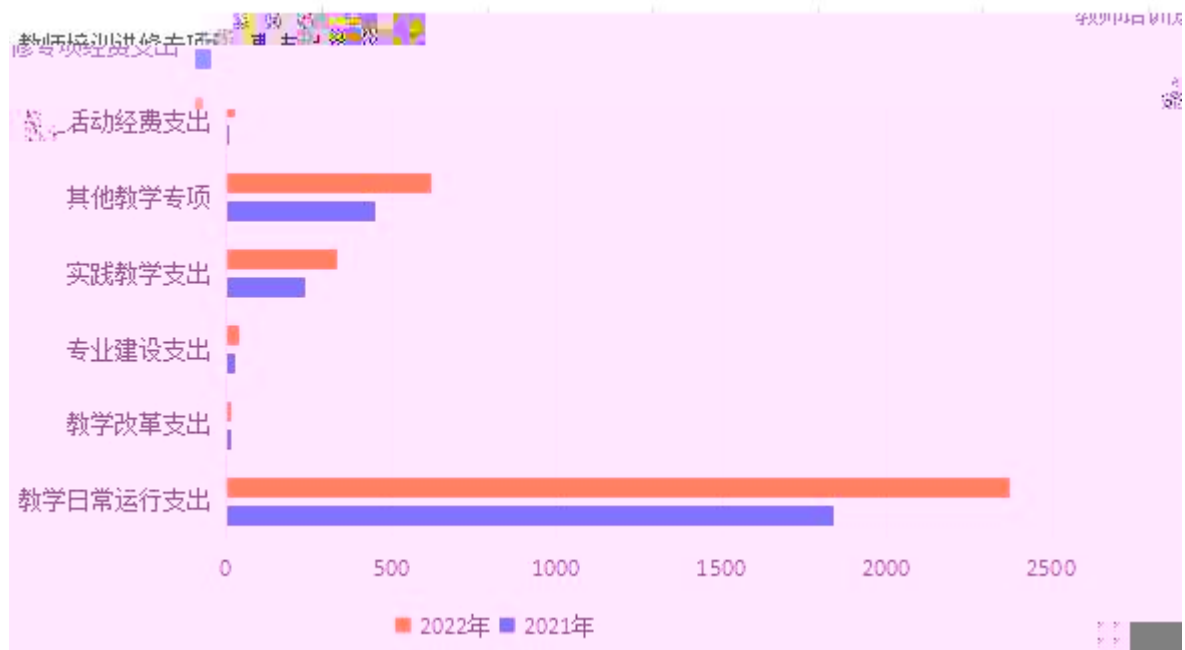
## 五 保 体

### （一） 实人才培养中心地位

#### 1. 导 学

#### 2. 励 学

#### 3. 优先 学



#### 4. 促 学

##### (二) 加强 学 体 建

###### 1. 成 了 学

###### 2. 建 了 定 学 伍

4. 健全了多元化全 价指 体

5. 多元化 手 丰富

6. 建 反 和 制

(三) 常 学 及 情况

1. 常 学 。

2. 听 巡 工 作

学 专兼 导员 人 (人)	学年内 导听 学	学年内 导听 学	其中：学年内 导听思 必修 学	学年内中层 导听 学
108	1080	53	36	306

3. 价工作

4. 业 ( ) 价工作

5. 思 专 导工作

6. 学 导 信息反 工作

7. 协助和会同 务处开展 学建 工作

## 六 学 学习

(一) 学 学习 意度

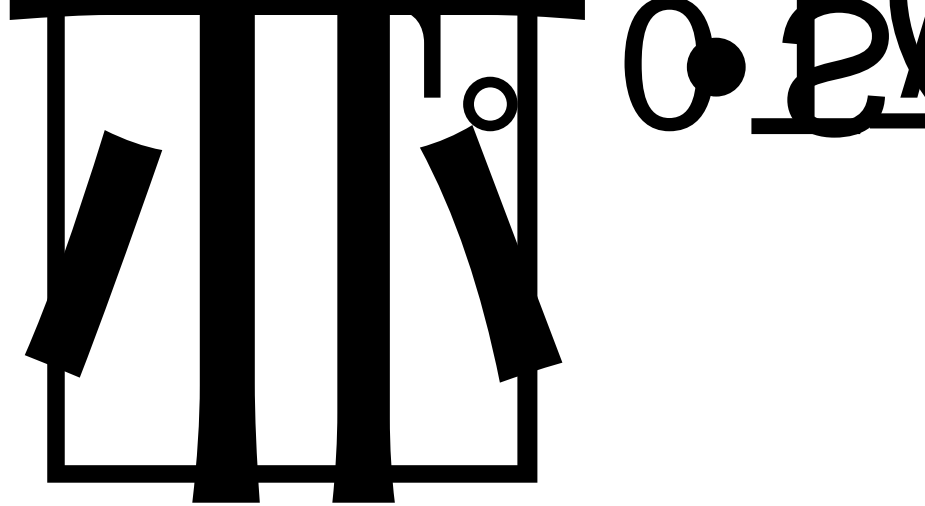
		2020-2021	2021-2022	2022-2023

(二) 业 情况

(三) 升学、出国 学

(四) 就业情况





(六) 业 成就

1. 业 升学 居同 前列

2. 业 就业 居同 前列



2. 加强产 度 合 开启 企多元合作

3. 产学 度 合 助 地 发展

(二) 一 专业建 成

(三) 加强信息化建 , 信息 准 性和实 性

(四) 度 开 实 制 度, 实 实 室 共 享

八 决

(一) 一 加 强 学 专 业 内 建 和 发 展

(二) 一 优化师 伍 ，加强 师 伍 力建

(三) 一 加强 保 体 建 和协同发展

